



Sağlık Modülü, 2022

"Sağlık Modülü" adlı özel konulu çalışma 2022 yılında Gelir ve Yaşam Koşulları Araştırması ile birlikte modül olarak uygulanmıştır. Avrupa Birliği ülkeleri ile aynı dönemde uygulanan modülün amacı, hanelerdeki 15 yaş ve üstündeki tüm fertlerin sağlık durumlarını ve sağlık harcamalarının hanehalkına getirdiği yükü tespit etmektir.

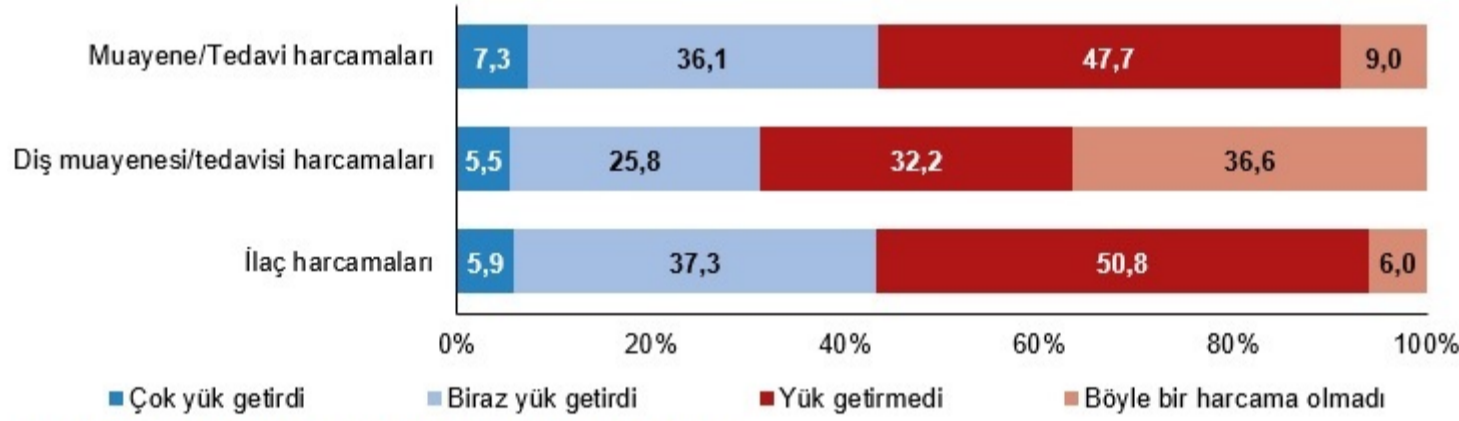
Son yıllarda yoksulluğun yanı sıra sosyal dışlanma kavramının da önemli hale gelmesiyle yoksulluk veya sosyal dışlanma göstergesi olan "AROPE" üretilmeye başlanmıştır. AROPE göstergesi, Eurostat tarafından ilk defa Avrupa 2020 hedefleri kapsamında önerilmiş bir göstergedir. Göreli yoksulluk veya maddi ve sosyal yoksunluk içinde olan veya çok düşük çalışma yoğunluğu olan hanelerde yaşayan fertler "yoksul veya sosyal dışlanmış" olarak tanımlanmaktadır.

Muayene ve tedavi harcamaları hanelerin %7,3'üne çok yük getirdi

Hanelerin %7,3'üne doktor muayene ve tedavi harcamalarının çok yük getirdiği, %36,1'ine biraz yük getirdiği, %47,7'sine ise yük getirmeği görüldü. Diş muayene ve tedavi harcamaları hanelerin %5,5'ine çok, %25,8'ine biraz yük getirirken %32,2'sine yük getirmedi. İlaç harcamaları ise hanelerin %5,9'una çok, %37,3'üne biraz yük getirdi. Hanelerin %50,8'i ilaç harcamalarının yük getirmediğini belirtti.

Son 12 ay içerisinde hanelerin %9,0'ı muayene veya tedavi, %36,6'sı diş muayenesi veya tedavisi, %6,0'ı ilaç harcaması yapmadı.

Son 12 ay içerisinde yapılan sağlık harcamalarının haneye yük getirme düzeyi (%), 2022



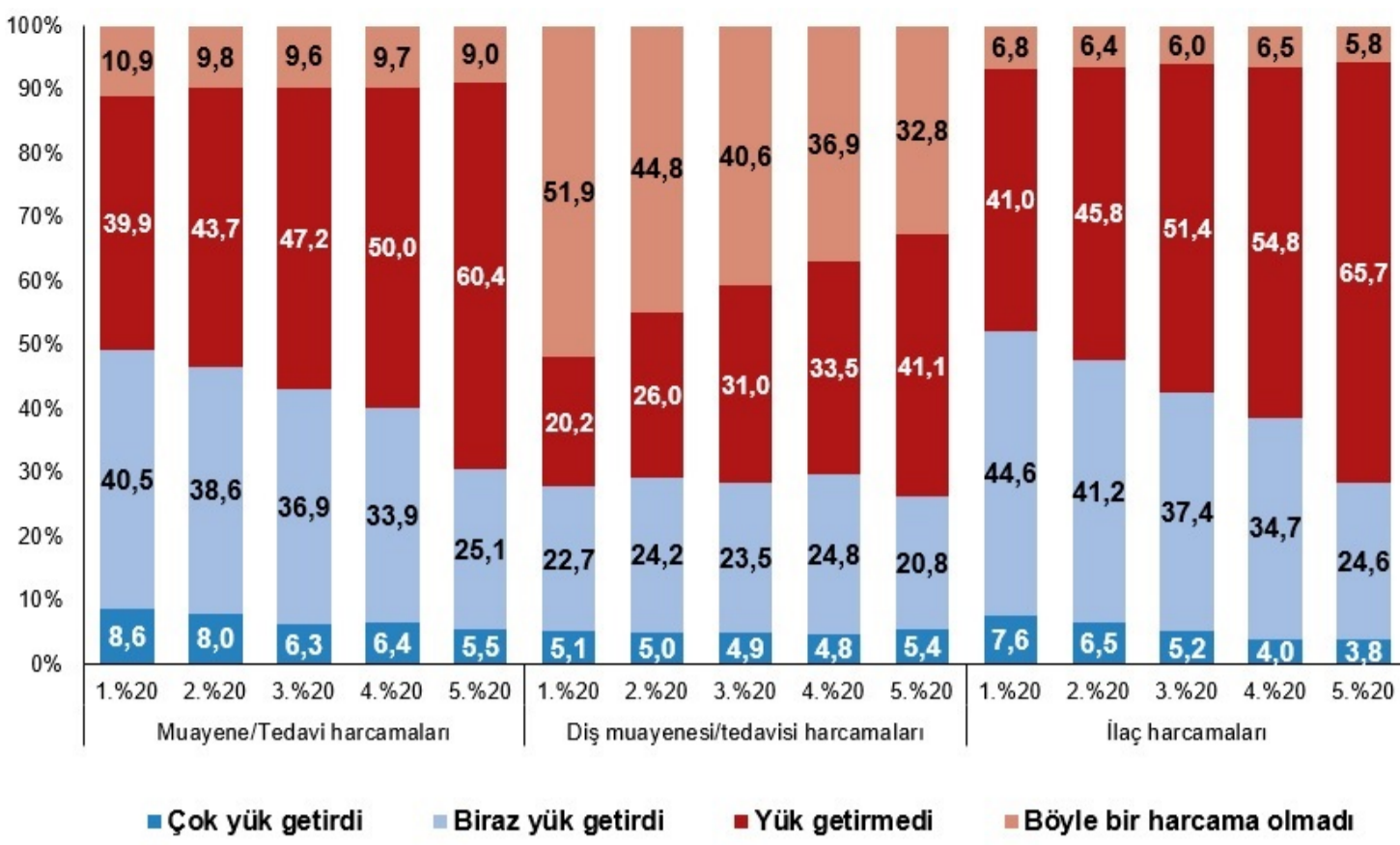
Grafikteki rakamlar, yuvarlamadan dolayı toplamı vermeyebilir.

En yüksek %20'lik gelir grubundaki hanelerin %32,8'inde diş muayenesi harcaması olmadı

Doktor muayene ve tedavi ile ilaç için harcama yapmama durumunun hanelerin gelir gruplarından çok etkilenmediği görüldü. Diş muayene ve tedavisine ilk (en düşük) %20'lik gelir grubunda olanların %51,9'unun, ikinci %20'lik gelir grubunun %44,8'inin, üçüncü %20'lik gelir grubunun %40,6'sının, dördüncü %20'lik gelir grubunun %36,9'unun, beşinci (en yüksek) gelir grubunun ise %32,8'inin harcama yapmadığı görüldü.

En düşük %20'lik gelir grubundaki hanelerin %49,1'ine doktor muayene ve tedavi, %27,8'ine diş muayene ve tedavi, %52,2'sine ise ilaç harcamaları yük getirdi. En yüksek %20'lik gelir grubundaki hanelerin %60,4'ü doktor muayene ve tedavi, %41,1'i diş muayene ve tedavi, %65,7'si ilaç harcamalarının yük getirmediğini belirtti.

Yüzde yirmilik gelir gruplarına göre yapılan sağlık harcamalarının haneye yük getirme düzeyi (%), 2022



Yoksulluk riski altında olmayanların %31,3'ü çoğunlukla oturarak çalışanlar

Bir işte çalışan 15 yaş ve üstü fertlerin tüm çalıştıkları süre incelendiğinde çoğunlukla bu fertlerin %28,2'sinin oturarak, %47,9'unun ayakta durarak, %18,4'ünün yürüyerek veya orta düzey fiziksel aktivite yaparak, %5,6'sının ise ağır iş ya da ağır fiziksel aktivite yaparak çalıştığı görüldü.

Yoksulluk veya sosyal dışlanma riski altında olan fertlerin %16,8'i oturarak çalışırken risk altında olmayan fertler için bu oran %31,3 oldu. Yoksulluk veya sosyal dışlanma riski altında olan fertlerin %10,1'inin ağır iş ya da aktivite yaparak çalışma hayatını geçirdiği görüldü.

Bir işte çalışsın ya da çalışmasın 15 yaş ve üstü fertlerin olağan bir haftada iş dışında geçirilen zamanları incelendiğinde bu fertlerin %4,4'ünün 'Günde iki kere veya daha fazla', %12,6'sının 'Günde bir kere', %6,5'inin 'Haftada 4-6 kere', %9,3'ünün 'Haftada 1-3 kere', %3,5'inin 'Haftada 1 kereden az' en az 10 dakika boyunca aralıksız devam eden fiziksel aktivite veya boş zaman aktivitesi yaptıkları tespit edildi. Fertlerin %63,8'inin ise fiziksel aktivite veya boş zaman faaliyetlerine zaman ayırmadığı görüldü.

İktisadi olarak faal olan fertlerin çalışırken çoğunlukla yaptığı fiziksel aktivite yoğunluğu (%), 2022

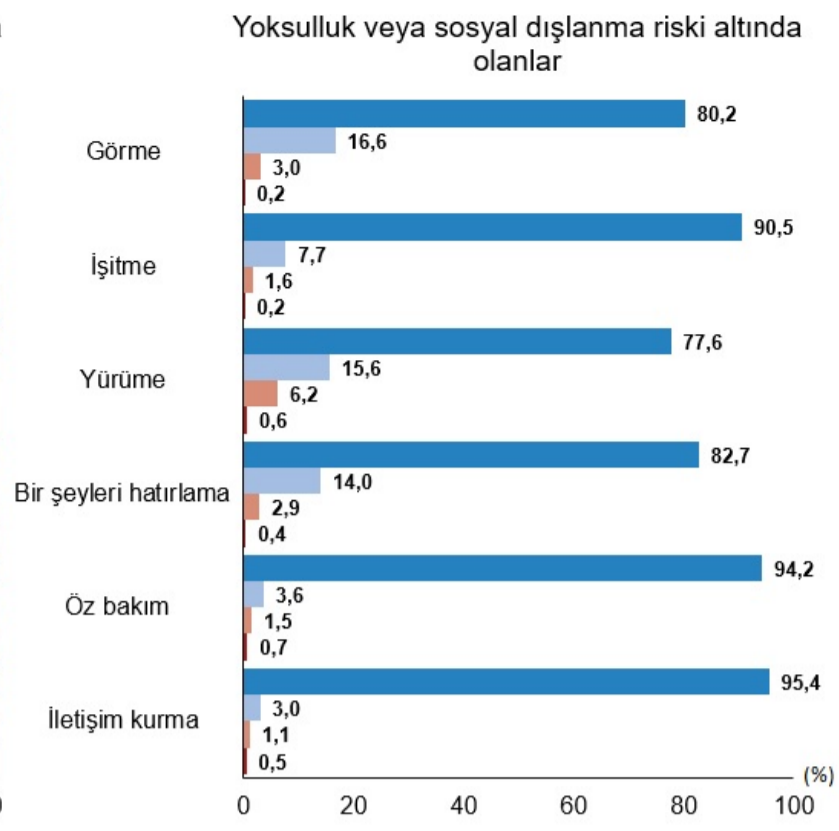
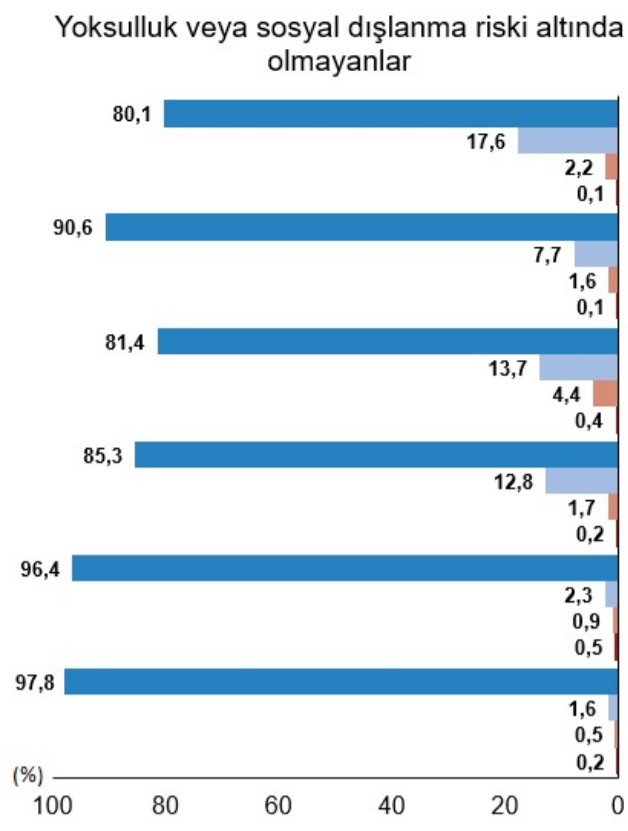


Fertlerin %97,1'i iletişim faaliyetlerinde zorlanmıyor

Modül kapsamındaki 15 yaş ve üstü fertlerin %97,1'i iletişim kurmada, %95,7'si öz bakımında, %90,6'sı işitmede, %84,5'i bir şeyleri hatırlamada, %80,3'ü yürümede ve %80,1'i görmede sorun yaşamadığını ifade etti. En çok zorlanılan faaliyetler ise sırası ile %19,7 ile görme, %19,2 ile yürüme, %15,2 ile hatırlama olurken fertlerin sadece %2,7'si iletişim faaliyetlerinde zorlandığını söyledi.

Fertlerin en çok yapamadığını belirttiği faaliyetler ise %0,6 ile öz bakım, %0,5 ile yürüme, %0,3 ile bir şeyleri hatırlama ve iletişim kurma faaliyetleri oldu.

Yoksulluk veya sosyal dışlanma riski altında olma durumuna göre faaliyetlerinde zorlanma düzeyi (%), 2022



■ Zorlanmıyor ■ Biraz zorlanıyor ■ Çok fazla zorlanıyor ■ Hiç yapamıyor

Grafikteki rakamlar, yuvarlamadan dolayı toplamı vermeyebilir.

Bu konu ile ilgili bir sonraki haber bülteninin yayımlanma tarihi Mayıs 2024'tür.